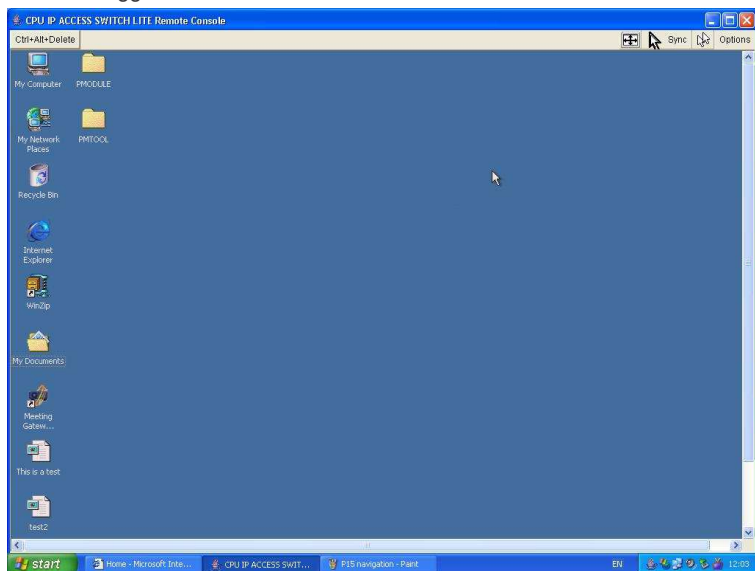


Console Remota

Dalla finestra Remote Console potrete visualizzare la schermata del vostro computer principale, esattamente come se foste seduti alla vostra scrivania. E' possibile che mouse e tastiera reagiscano con un leggero ritardo al comando dato dalla console remota.



Nella parte superiore della finestra della Console remota trovate una barra di controllo. Tramite queste icone potete visualizzare lo stato della Console remota e modificarne le impostazioni. Vi sono parecchie opzioni selezionabili, le più importanti sono spiegate qui sotto. Consultate il manuale completo per altre opzioni e informazioni.

Tasto Auto Adjust

Se la qualità del segnale video è scarsa o in qualche modo distorta, cliccate su questo tasto e attendete qualche secondo mentre il Modulo KVM IP Access regola automaticamente la massima qualità video possibile.

Sync mouse

Scegliete questa opzione per sincronizzare i cursori del mouse locale e remoto. Se i mouse non si sincronizzano, selezionate Intelligent **Sync** dal menù della Console remota **Option / Mouse Handling**.

Video Settings (dal menù Options)

Si apre una nuova finestra dalla quale potrete regolare la luminosità, il contrasto ecc... dell'immagine visualizzata dalla finestra della Console remota.

Potete consultare il manuale complete sul CD incluso nella fornitura per conoscere altre funzioni avanzate del KVM Switch U8/U16 / Modulo KVM IP Access!

Modulo KVM IP Access Guida Rapida

Questa guida rapida offre una breve introduzione al modulo KVM over IP ACCESS per lo Switch KVM U-Series ed alla sua installazione per poter iniziare subito ad utilizzarlo. Troverete informazioni dettagliate su questo prodotto nella Guida completa fornita sul CD incluso nella confezione.

Contenuto della confezione

- Modulo IP ACCESS
- Cavo USB tipo A/Mini-B, 1m
- Cavo Seriale RS232, 1.8m
- CD con Software & Manuale
- Questa guida rapida

Introduzione:

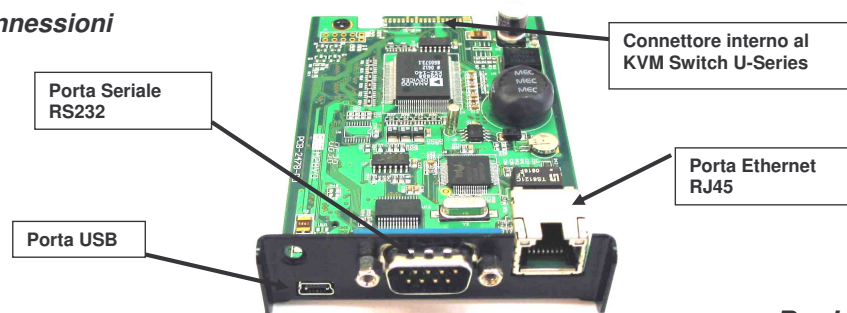
Il modulo IP Access aggiunge le funzionalità di controllo remoto KVM over IP agli Switch KVM U8/16. In particolare converte i segnali di tastiera, video e mouse in formato TCP/IP in modo da poterli trasmettere attraverso normali connessioni LAN/WAN. Gli Switch KVM U8/16 possono in questo modo essere controllati da qualsiasi computer presente nella rete consentendo l'accesso ai Server/PC collegati (BIOS incluso) da remoto. Il modulo KVM over IP può essere controllato tramite un normale browser web o con tools software dedicati inclusi nel CD fornito. La comunicazione e l'accesso sono protetti tramite un sistema di accesso sicuro codificato ed autenticato tramite password.

Attenzione: I sistemi KVM over IP non operano in "real time" a causa dei processi di codifica, trasmissione e decodifica e ciò comporta un ritardo di risposta variabile e dipendente da vari fattori quali banda disponibile e livello di congestione della rete utilizzata.

Installazione:

Prima di installare il modulo IP Access nello Switch KVM assicuratevi che tutti i computer connessi siano spenti e disconnessi dalla rete elettrica. Procedete rimuovendo la cover metallica che protegge lo slot di espansione posto sul retro dello Switch svitando le relative viti. Inserite con cautela il modulo nello slot e riutilizzate le viti appena rimosse per fissarlo allo switch. Potete incollare allo switch l'etichetta del prodotto con l'indirizzo MAC e il numero di serie del modulo. A questo punto potete procedere accendendo lo switch e tutti i Server/PC ad esso connessi.

Connessioni



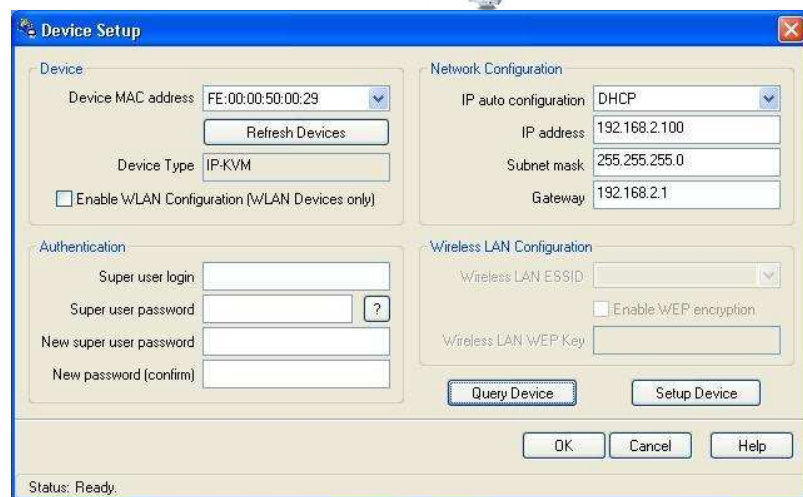
1. **(Opzionale)** Se intendete utilizzare la funzione Remote Mass Storage Control, utilizzate il cavo USB A a Mini-B incluso per connettere la porta USB presente sul Modulo KVM IP Access a quella del sistema di memorizzazione USB.
2. **(Opzionale)** Collegate un modem o un terminale RS232 alla porta seriale presente sul Modulo KVM IP Access con il cavo in dotazione.
3. Collegate con un cavo Ethernet la vostra rete alla porta RJ45 del Modulo KVM IP Access.

Configurazione

Alla prima accensione il modulo KVM IP Access tenterà di contattare un server DHCP nella rete a cui è connesso. Nel caso esista un server DHCP, il modulo acquisirà automaticamente un indirizzo IP valido, l'indirizzo del gateway e la net mask. Prima di connettere il dispositivo alla vostra rete assicuratevi quindi di aver adeguatamente configurato i parametri del vostro server DHCP. Per una migliore funzionalità ed accessibilità è comunque raccomandato l'utilizzo di un indirizzo IP statico da assegnare al MAC address del modulo KVM IP Access. Troverete il MAC address sull'etichetta incollata sul fondo del modulo.

Setup del modulo KVM IP ACCESS

Avviate il tool di setup contenuto nel CD ROM:



L'indirizzo MAC del modulo KVM IP Access è visualizzato nell'angolo in alto a sinistra. Per rilevare tutti i MAC address dei moduli presenti nella rete fate click sul pulsante **Refresh Devices**. L'indirizzo MAC visualizzato dovrebbe corrispondere a quello stampato sull'etichetta applicata sul modulo.

Nell'angolo in basso a destra della finestra trovate due pulsanti: **Query Device** e **Setup Device**. Fate click su **Query Device** per visualizzare i parametri di rete preconfigurati nel modulo. I valori sono indicati nelle caselle di testo immediatamente soprastanti. Se necessario correggete i parametri a seconda delle vostre necessità. Per salvare le modifiche inserite la user login e la password (i valori predefiniti sono user name "**super**" e password "**pass**") e quindi fate click sul pulsante **Setup Device**.

Accesso al modulo

Il Modulo KVM IP Access può essere gestito direttamente da un browser standard. Potete accedervi tramite i protocolli HTTP o HTTPS, si consiglia di utilizzare il protocollo HTTPS che garantisce maggior sicurezza.

Per poter accedere alla Console remota, il browser che utilizzate deve supportare Java Runtime Environment versione 1.1 o superiore. Se il browser non supporta Java, potete comunque mantenere il vostro browser.

Importante: si consiglia di installare l'ultima versione di Sun Java Virtual Machine 1.5 che può essere scaricata dal seguente sito web:
www.java.com

Avviate il vostro browser. Inserire l'indirizzo del vostro Modulo KVM IP Access.

Esempio: Una volta stabilita una connessione non protetta, digitate quanto segue nel vostro browser:

http://<IP address of KVM IP ACCESS MODULE>

Se si utilizza una connessione protetta, digitare:

https://<IP address of KVM IP ACCESS MODULE>

Questo vi permetterà di accedere alla seguente pagina di login del Modulo KVM IP Access:



Il Modulo KVM IP Access ha un super user account che consente di abilitare tutti i permessi per gestire il vostro Modulo KVM IP Access switch:

Login name	super (default)
Password	pass (default)

Una volta effettuato l'accesso al Modulo KVM IP Access, appare la schermata principale.

Per accedere alla Console remota, cliccare sull'icona **Console** –

